

На правах рукописи

ШАФИНСКАЯ АДЕЛЯ РИНАТОВНА

**РАЗВИТИЕ СИСТЕМЫ УПРАВЛЕНИЯ РЕАЛИЗАЦИЕЙ
СОЦИАЛЬНО-ЭКОНОМИЧЕСКОЙ ПОЛИТИКИ РЕГИОНА НА
ОСНОВЕ ОЦЕНКИ ЭФФЕКТИВНОСТИ РЕГУЛИРУЮЩИХ
ВОЗДЕЙСТВИЙ**

Специальность 08.00.05 – Экономика и управление народным хозяйством (региональная экономика)

АВТОРЕФЕРАТ

на соискание ученой степени
кандидата экономических наук

Казань 2012

Работа выполнена на кафедре менеджмента НОУ ВПО «Университет управления «ТИСБИ».

Научный руководитель доктор экономических наук, профессор
САБИТОВ Наиль Харисович

Официальные оппоненты: доктор экономических наук, профессор
ЛАПШИН Вячеслав Юрьевич

доктор экономических наук, профессор
САФИУЛЛИН Ленар Наилевич

Ведущая организация: **ФГАОУ ВПО «Южный федеральный университет»**

Защита состоится «24» февраля 2012 года в 10.00 часов на заседании регионального диссертационного совета ДМ 521.015.01 при НОУ ВПО «Университет управления «ТИСБИ» по адресу: 420012, г. Казань, ул. Муштаря, д. 13, малый актовый зал.

С диссертацией можно ознакомиться в библиотеке НОУ ВПО «Университет управления «ТИСБИ». Сведения о защите и автореферат диссертации размещен на официальном сайте ВАК Министерства образования и науки РФ <http://www.vak.ed.gov.ru> и на официальном сайте НОУ ВПО «Университет управления «ТИСБИ» <http://www.tisbi.ru>.

Автореферат разослан «24» января 2012 года.

Ученый секретарь
диссертационного совета,
кандидат экономических наук,
доцент



М.Е. Иванов

ОБЩАЯ ХАРАКТЕРИСТИКА РАБОТЫ

Актуальность темы исследования. Одной из наиболее существенных причин текущего глобального кризиса называют снижение конкурентоспособности, в первую очередь в подсистемах развитых национальных социально-экономических систем, что обусловлено снижением эффективности их деятельности. Данное утверждение справедливо в отношении Российской Федерации, характерными особенностями поступательного развития которой в течение последнего десятилетия являются сырьевая направленность, высокая степень экономической дифференциации пространства, тенденция к повышению доли государственного сектора в экономике, что в совокупности не способствует повышению эффективности деятельности мезо- и микроэкономических субъектов. В тоже время, очевидно, что обеспечение перехода российской экономики на инновационный путь развития, повышение эффективности деятельности предприятий и организаций, являются ключевым условием обеспечения положительной поступательной динамики конкурентоспособности отечественной социально-экономической системы, необходимость которой возрастает с учетом последствий вступления Российской Федерации во Всемирную торговую организацию. Значительная доля государства в отечественной экономике определяет приоритетный тип воздействия на процессы управления повышением эффективности и конкурентоспособности, которым должна стать реализация научно обоснованной стратегически ориентированной социально-экономической политики.

Значительные различия в ресурсном обеспечении, развитии производственного, финансового, интеллектуального и научно-технического потенциала, характерные для национальной экономики, диктуют необходимость решения поставленной задачи в первую очередь на региональном уровне, что позволит, с одной стороны, учесть существующие различия, и, с другой стороны, максимально эффективно использовать потенциал мезоуровневых социально-экономических систем. Приоритетным механизмом регулирования данного процесса является формирование экономических стимулов и институциональной среды, формирующей пространство наибольшего благоприятствования повышению эффективности деятельности региональных подсистем, что предполагает совершенствование процессов реализации социально-экономической политики в регионе, основанное на повышении эффективности осуществляемых сопряженных управляющих воздействий. Решение данной задачи должно быть основано на реализации принципов скалярности, сбалансированности и эффективности и подразумевает форми-

рование системного подхода к управлению реализацией региональной социально-экономической политики, ориентированной на создание условий для формирования стратегического конкурентного преимущества мезоуровневой системы.

Данные обстоятельства демонстрируют необходимость и целесообразность развития научно обоснованного подхода к управлению реализацией социально-экономической политики в регионе на базе реализации современных методов и механизмов менеджмента, направленных на повышение эффективности деятельности регионов и их подсистем. Реализация такого подхода в практике регионального управления позволит обеспечить рациональное взаимодействие органов власти региона, мезоуровневых предпринимательских структур и домохозяйств в развитии системы управления реализацией социально-экономической политики на основе повышения эффективности управляющих воздействий, представляющей собой одну из актуальных задач современного регионального менеджмента.

Степень разработанности проблемы. Фундаментальные основы регионального управления были заложены теоретиками немецкой экономической школы А.Вебером, В.Кристаллером, А.Лешем, И.Тюненом, американским экономистом У.Изардом, российскими учеными Н.Н. Баранским, Н.Н. Колосовским и др. Теоретические и методологические проблемы управления развитием региона являлись предметом внимания ряда отечественных и зарубежных ученых: Э.Б.Алаева, Н.А. Апаринной, Ю.П. Анисимова, В.Н. Архангельского, М.К.Бадмана, Х.Блохлигера, И.М. Бусыгиной, В.И. Волкова, А.Л. Гапоненко, С.Ю.Глазьева, А.Г. Гранберга, Р.С. Гринберга, В.И.Драгайцева, В.В. Иванова, Б.Н. Лавровского, В.Н. Лексина, А. Лухтала, Д.С.Львова, В.В.Милосердова, П.А.Минакира, Н.Н.Некрасова, С.Б.Огнивцева, Б.Г.Преображенского, К.И.Плетнева, И.С.Санду, В.Е.Селиверстова, С. Тейлора, Ф.Уишлейда, И.Г.Ушачева, Н.П.Федоренко, М.Фримена, Ф. Хайека, Р.И. Шнипера, А.Н. Швецова, А.А.Шутькова и других представителей экономической мысли. Проблемам планирования, прогнозирования, многоотраслевым моделям межрегиональных связей посвящены работы У. Алонсо, Н. Вайгмана, В. В. Леонтьева, П. Хаггета.

Наиболее значимыми в исследовании проблем региональной экономики в рамках отечественной экономической мысли представляются труды А.Н.Алисова, Ю.П.Алексеева, А.С.Анисимова, Н.Г.Багаутдиновой, А.Л.Бикмуллина, В.И. Видяпина, В.Е.Рохчина, Л.Н.Сафиуллина, М.Р.Сафиуллина, Г.А.Сульдиной, А.Н.Фоломьева, Л.Б.Шабановой, Б.М.Штульберга, Р.И.Шнипера, Ю.В.Яковца и др.

Проблемы управления процессами реализации социально-экономической политики регионов нашли отражение в трудах Л.И.Абалкина, Г.В.Гутмана, А.Н.Илларионова, В.Н. Княгинина, С.М. Лисовского, В.Л. Макарова, А.Л.Немирова, Е.М. Примакова, А.Г. Поршнева, О.С. Пчелинцева, С.С. Сулакшина, К.А. Титова, П.Г.Щедровского и др. Отдельные аспекты реализации региональной социально-экономической политики широко исследовались с позиций обеспечения ее эффективности в трудах многих российских и зарубежных ученых и специалистов-практиков: Е.В. Бабанина, Л. Брауна, В.И. Бутова, Н.В. Дюженковой, А.А. Збритского, В.Г. Игнатова, Ж. Карло, Н.И. Лариной, М. Портера, П. Савона, Л.И. Севастьянова, А.А. Шаповалова, М.В. Яковлева, Е.Г.Ясина и др. В них обоснованы важнейшие направления регионального развития, исследованы его основные формы, раскрыты механизм и инструменты государственного регулирования региональной экономики.

В то же время, несмотря на наличие значительного количества исследований, посвященных отдельным проблемам управления развитием региональных социально-экономических систем с использованием инструмента социально-экономической политики, вопросы формирования системы регионального управления реализацией социально-экономической политики на основе повышения эффективности управляющих воздействий остаются в настоящее время недостаточно разработанными.

Целью исследования является разработка и научное обоснование теоретических и методических положений, а также практических рекомендаций по развитию системы регионального управления реализацией социально-экономической политики на основе повышения эффективности управляющих воздействий.

Поставленная цель определила **задачи исследования**:

- исследовать основные факторы, влияющие на выбор механизма реализации региональной социально-экономической политики;
- определить приоритетные направления воздействия и элементов региональной политики;
- разработать типологию видов управления реализацией социально-экономической политики региона;
- сформировать систему показателей эффективности реализации региональной социально-экономической политики и определить рамочную конструкцию ее разработки;
- разработать алгоритм формирования карты процессов и подпроцессов реализации социально-экономической политики региона;

- сформулировать методический подход к прогнозированию изменения целевых показателей развития региона в результате внедрения усовершенствованных методов реализации социально-экономической политики и провести их сценарное прогнозирование на среднесрочную перспективу.

Объектом исследования является региональная система управления процессами реализации мезоуровневой социально-экономической политики.

Предметом исследования являются отношения, возникающие в процессах регионального управления реализацией социально-экономической политики.

Теоретической и методологической основой диссертационного исследования стали теоретические концепции, гипотезы и разработки, обоснованные в научных трудах по политической экономии, экономической теории, а также в научных трудах представителей организационно-управленческого направления: регионального менеджмента, стратегического и корпоративного менеджмента, операционного менеджмента, финансового, производственного, инвестиционного, инновационного, менеджмента качества и других ветвей менеджмента; работах по управлению ресурсным обеспечением на микро- и мезоуровне, трудах по исследованию результатов передачи технологий, общей теории систем, экономической социологии и кибернетики и др.

Методологической основой диссертационного исследования являются фундаментальные принципы диалектики, индукции и дедукции, которые позволяют определить основные характеристики явлений и процессов, их взаимосвязь и определить наиболее существенные тенденции их развития в современной экономической среде.

Диссертационное исследование базируется на использовании элементов теории систем, экономического анализа, общенаучных методов познания, структурно-функционального, структурно-логического и экономико-математического моделирования, функционально-стоимостного анализа, статистического анализа, корреляционного анализа, ретроспективного и перспективного анализа, методов линейного и нелинейного программирования.

Информационную базу исследования составляют официальные данные федеральных и региональных статистических органов Российской Федерации и зарубежных государств, Министерства экономического развития РФ, Министерства экономики Республики Татарстан (РТ), данные Российского союза промышленников и предпринимателей, специализированных аналитических зарубежных компаний – Standard&Poors, Fitch, рейтингового

агентства «Эксперт РА», Института современного развития, Института экономической политики, Фонда ИНДЕМ, информация о результатах производственно-хозяйственной деятельности региональных предприятий и др. В работе используются нормативные документы, определяющие принципы функционирования отечественных наукоемких предприятий производственного комплекса. В процессе подготовки работы в качестве информационных источников были использованы монографии, коллективные работы, публикации в периодической печати, материалы научно-практических и научно-методических конференций, информационные ресурсы всемирной сети Интернет и др.

Содержание диссертационного исследования соответствует п. 3. Региональная экономика: 3.10. Исследование традиционных и новых тенденций, закономерностей, факторов и условий функционирования и развития региональных социально-экономических систем и 3.16. Региональная социально-экономическая политика; анализ особенностей и оценка эффективности региональной экономической политики в Российской Федерации, федеральных округах, субъектах Федерации и муниципальных образованиях Паспорта ВАК России специальности 08.00.05 – «Экономика и управление народным хозяйством».

Научная новизна результатов исследования состоит в обосновании теоретических положений и механизма развития системы управления реализацией региональной социально-экономической политики, разработке методических рекомендаций и практических предложений по рациональному планированию, организации и координации процессов повышения эффективности регулирующих воздействий, реализуемых в рамках мезоуровневой социально-экономической политики.

1. Выявлены основные факторы, определяющие выбор механизма реализации региональной политики, включающие тип реализуемой стратегии развития регионов (унитарная, федеративная, конфедеративная), объект управления (макрорегион либо субъект Федерации), приоритетные методы государственного регулирования регионального развития (прямые, косвенные или смешанные), а также измеримость и управляемость целевых показателей эффективности развития мезоуровневой социально-экономической системы.

2. Сформирована матрица приоритетных направлений воздействия и элементов региональной политики, основанная на оценке целевого показателя эффективности, определяемого в пространстве измерений: первичная/мультипликационная, локальная/народнохозяйственная, экономиче-

ская/социальная/экологическая, как объекта управления в процессе реализации социально-экономической политики региона.

3. Определена типология управления реализацией социально-экономической политики региона в рамках управления по целям, основанная на определении уровня соответствия целевых показателей реализации социально-экономической политики региона ее целям, а также динамике данного уровня в среднесрочной перспективе, апробированная на примере регионов Приволжского федерального округа.

4. Разработана система частных показателей эффективности реализации региональной социально-экономической политики, сформированная в соответствии с концепцией КРІ, в рамках которой определены критерии оценки эффективности реализации налоговой, бюджетной, ценовой, инвестиционной, инфраструктурной, институциональной и социальной политики и удельные веса их значимости.

5. Предложен алгоритм формирования карты процессов реализации социально-экономической политики региона, предполагающий последовательную реализацию этапов создания рабочей группы, определения процессов и подпроцессов реализации региональной социально-экономической политики, сбора данных по выделенным процессам, разработки блок-схем выделенных процессов, определения временных характеристик процесса, построения карты процессов и определения направлений корректировки карт выделенных процессов и подпроцессов.

6. Представлен методический подход к сценарному прогнозированию показателей регионального развития, основанный на учете тенденций экстраполяции, влияния совершенствования процедур регионального управления и возникающего при их реализации эффекта синергии, применяемый в планировании развития региона, реализуемого системой управления, организованной в формате матричной структуры, целесообразность применения которого в практике мезоуровневого менеджмента подтверждается результатами прогнозных сценарных расчетов на среднесрочную перспективу.

Теоретическая и практическая значимость работы состоит в том, что основные научные положения и выводы могут стать дополнительным теоретико-методологическим обоснованием для дальнейших исследований в области регионального управления повышением эффективности реализации социально-экономической политики. Положения и выводы диссертационной работы могут быть использованы учреждениями высшего профессионального и послевузовского образования в курсах: «Региональная экономика» и «Государственное и муниципальное управление», а также в спецкур-

сах по проблемам развития системы регионального менеджмента. На основании научных положений и практических рекомендаций органами государственной власти регионов могут быть разработаны нормативные документы, программы, типовые указания и инструкции по организации управления реализацией социально-экономической политики региона на основе повышения эффективности регулирующих воздействий. Отдельные положения работы могут служить основой для уточнения стратегии развития мезоуровневых социально-экономических систем, а также их подсистем.

Практическую значимость имеют предложенная система частных показателей эффективности реализации региональной социально-экономической политики, а также методика прогнозирования результативности реализации социально-экономической политики региона и алгоритм формирования карты процессов реализации социально-экономической политики региона.

Апробация результатов исследования. Основные положения и результаты исследования были доложены, обсуждены на 4 международных и всероссийских научных, научно-практических конференциях и симпозиумах в 2011-2012 годах.

Результаты выполненного исследования апробированы в процессе преподавания дисциплин «Региональная экономика», «Государственное и муниципальное управление» в НОУ ВПО «Университет управления «ТИСБИ».

Разработанные практические рекомендации внедрены и используются в работе Центра экономических и социальных исследований при Кабинете министров РТ, что подтверждается справкой о внедрении.

Публикации. Имеются 7 публикаций по теме диссертации общим объемом 3,2 п.л. (авт. – 3,2 п.л.), в том числе статьи в журналах «Сегодня и завтра российской экономики», «Вестник экономики, права и социологии», которые входят в реестр журналов, рекомендованных ВАК РФ для опубликования материалов по кандидатским и докторским диссертациям.

Структура и объем диссертационной работы были определены в соответствии с необходимостью решения поставленных научных задач. Работа изложена на 153 страницах, состоит из введения, трех глав, заключения, списка использованной литературы, включающего 160 наименований, а также таблично-графического материала, включающего 5 таблиц и 6 рисунков.

Цели и задачи исследования, а также средства их решения определили логику построения и структуру работы.

Во **введении** обоснована актуальность темы диссертационного исследования, раскрыта степень разработанности проблемы в отечественной и зарубежной экономической литературе, сформулированы цели и задачи, объект и предмет исследования, определена теоретико-методологическая и информационная основа диссертации, представлена апробация результатов исследования и его структура.

В первой главе **«Теоретико-методологические основы управления реализацией социально-экономической политики региона»** исследуется содержание и сущность социально-экономической политики региона, определена структура региональной политики, ее роль и место в обеспечении развития мезоуровневой социально-экономической системы, выявляются основные факторы, определяющие выбор механизма реализации региональной политики, а также формируется матрица приоритетных направлений воздействия и элементов региональной политики.

Вторая глава **«Методы и механизмы управления реализацией социально-экономической политики региона»** посвящена исследованию текущего состояния и перспектив развития Приволжского федерального округа и входящих в его состав регионов, определению типологии управления реализацией социально-экономической политики региона в рамках управления по целям. В данной главе также формируется система частных показателей эффективности реализации региональной социально-экономической политики, сформированная в соответствии с концепцией КРІ.

В третьей главе **«Совершенствование системы управления реализацией социально-экономической политики региона»** исследованы механизмы регионального управления реализацией социально-экономической политики, предложен алгоритм формирования карты процессов реализации социально-экономической политики региона и проведено сценарное прогнозирование перспектив развития Республики Татарстан с учетом внедрения предложенных инструментов и механизмов совершенствования процессов реализации социально-экономической политики в регионе.

В **заключении** представлены основные выводы и результаты диссертационной работы.

ОСНОВНЫЕ РЕЗУЛЬТАТЫ ИССЛЕДОВАНИЯ, ВЫНОСИМЫЕ НА ЗАЩИТУ

1. Выявлены основные факторы, определяющие выбор механизма реализации региональной политики.

В современных условиях экономического развития структура региональной социально-экономической политики в первую очередь должна оп-

ределяться реализуемой органами государственного управления на макроуровне стратегией развития регионов, которая может быть унитарной, предполагающей единый тренд и меры государственного регулирования развития регионов, федеративной, в рамках которой также формируется единый тренд развития, тогда как методы государственного регулирования определяются специфическими особенностями мезоуровневого развития, и конфедеративная, в рамках которой регионы самостоятельно определяют стратегию развития, а сферой ответственности федерального центра является устранение противоречий, которые потенциально могут возникнуть между стратегиями развития различных регионов. Указанные виды стратегии определяют типологию видов региональной политики, в рамках которой должны быть учтены следующие основные элементы:

а) объект воздействия, то есть тип базового региона (объект управления), которым, согласно российскому законодательству, может быть макрорегион либо субъекты Федерации в соответствующих территориальных границах;

б) механизм управления, то есть приоритетные методы государственного регулирования развития регионов и их подсистем: прямые (административные), косвенные (экономические) и смешанные, структура которых определяется предполагаемыми результатами их применения (создание институциональной среды развития, формирование нормативной законодательной базы, создание объектов инфраструктуры, формирование среды информационной поддержки, прямое регулирование цен/себестоимости продукции, работ или услуг, выпускаемых региональными предприятиями);

в) условия реализации, то есть уровень развития институциональной среды региона, который признается высоким при условии сбалансированного развития формальных и неформальных институтов, а также институтов принуждения на уровне не ниже среднего; средним – в случае, если все указанные институты существуют, но развиты неравномерно (например, отсутствует институт независимых средств принуждения); и низким, если отдельные составляющие институциональной среды отсутствуют;

г) ожидаемый результат, то есть вид воздействия с точки зрения получаемой эффективности, являющийся основой измерительного инструментария управления реализацией региональной политики, в рамках которого необходимо учитывать измеримость и управляемость наиболее существенных показателей эффективности.

Как показывает анализ практики регионального управления, реализация выбранной стратегии будет наиболее эффективной при соблюдении ря-

да условий исходного состояния региональной системы. Так, унитарная стратегия эффективна в случае, когда объектом управления являются макрорегионы, используются в основном прямые методы государственного регулирования, направленные на создание объектов инфраструктуры и регулирование деятельности хозяйствующих субъектов, наблюдается низкий уровень развития институциональной среды, а ожидаемая эффективность является управляемой. Федеративная стратегия предполагает реализацию региональной политики на уровне субъектов Федерации, использование смешанных методов регулирования мезоуровневого развития, направленных на формирование определенных условий хозяйствования и соответствующей им институциональной среды, уровень развития которой характеризуется как средний, а целевые показатели эффективности только частично являются измеримыми, но, в то же время, являются управляемыми. Наконец, конфедеративная стратегия развития регионов будет эффективно реализована на основе инструментов региональной политики в случае, если объектом управления являются макрорегионы, предполагается использовать косвенные методы государственного регулирования, направленные на формирование пространства наибольшего благоприятствования региональному развитию, а целевые критерии эффективности являются неизмеримыми и малоуправляемыми при условии высокого уровня развития институциональной инфраструктуры в регионах. Выбор механизма реализации региональной политики должен определяться указанными условиями, в противном случае ее реализация будет сопряжена с низкой эффективностью использования ресурсов региона.

2. Сформирована матрица приоритетных направлений воздействия и элементов региональной политики.

Решение задачи обеспечения конкурентоспособности регионов в условиях посткризисной макроэкономической стагнации и усиления социально-экономических явлений и процессов, сопутствующих «голландской болезни», должно быть основано на реализации эффективной социально-экономической политики в регионе, что, в свою очередь, предполагает необходимость учета интересов различных элементов мезоуровневой системы в процессе достижения определенных стратегией развития региона целей. При этом необходимо определить структуру регулирующих воздействий, осуществляемых в рамках социально-экономической политики, с точки зрения приоритетного элемента реализуемой региональной политики (налоговая, бюджетная, ценовая, инвестиционная, инфраструктурная, институциональная, социальная), а также с позиций основных направлений воздействия

(развитие муниципальных образований (МО) – реципиентов, формирование стимулов развития региональных подсистем, создание компенсационной системы). Определяющим параметром при формировании такой структуры является тип эффективности, достижение которой представляет собой целевую установку реализации управляющих воздействий в формате региональной социально-экономической политики. Систематизация указанных параметров представлена в табл. 1.

Таблица 1

Матрица приоритетных направлений воздействия и элементов региональной политики по критерию целевой эффективности

Элемент региональной политики	Приоритетное направление воздействия региональной политики		
	Развитие МО-реципиентов	Формирование стимулов развития	Создание компенсационной системы
Налоговая	Локальная экономическая эффективность	Народнохозяйственная экономическая эффективность	Локальная экономическая эффективность
Бюджетная	Первичная локальная эффективность	Мультипликационная народнохозяйственная эффективность	Первичная народнохозяйственная эффективность
Ценовая	Первичная экономическая эффективность	Локальная экономическая эффективность	Первичная локальная экономическая эффективность
Инвестиционная	Мультипликационная локальная социально-экономическая эффективность	Мультипликационная народнохозяйственная социально-экономическая эффективность	Первичная локальная социально-экономическая эффективность
Инфраструктурная	Мультипликационная локальная социально-экономическая (в ряде случаев также экологическая) эффективность	Мультипликационная народнохозяйственная социально-экономическая (в ряде случаев также экологическая) эффективность	Мультипликационная локальная социально-экономическая (в ряде случаев также экологическая) эффективность
Институциональная	Локальная социально-экономическая эффективность	Народнохозяйственная социально-экономическая эффективность	Локальная социально-экономическая эффективность
Социальная	Первичная локальная социальная (в ряде случаев также экологическая) эффективность	Мультипликационная народнохозяйственная социальная (в ряде случаев также экологическая) эффективность	Мультипликационная локальная социальная (в ряде случаев также экологическая) эффективность

Из приведенной таблицы видно, что выбор вида, элементов и целевых ориентиров реализации социально-экономической политики в регионе должен определяться приоритетным типом эффективности как объекта управ-

ления системы мезоуровневого управления. При формировании региональной социально-экономической политики без учета типа объекта воздействия (эффективности) увеличивается вероятность нерационального расхода ресурсов мезоуровневой социально-экономической системы в процессе ее реализации.

3. Определена типология управления реализацией социально-экономической политики региона в рамках управления по целям.

В процессе исследования были определены уровни соответствия используемых регионами Приволжского федерального округа (ПФО) целевых показателей эффективности целям и задачам реализуемой в данных территориальных образованиях социально-экономической политики, рассчитанные как соотношение целей, определенных в соответствии со сформулированной в данном исследовании методикой, фактически закрепленным в нормативных актах по развитию соответствующих территорий показателям, а также темпы роста данного уровня в среднесрочной перспективе. Указанные результаты были сопоставлены с основными показателями регионального развития, что позволило определить, что уровень соответствия целевых показателей эффективности целям и задачам реализуемых в данных территориальных образованиях оказывает прямое влияние на индекс промышленного производства региона (коэффициент корреляции $+0,7764$), тогда как динамика данного уровня является определяющим уровнем безработицы показателем (коэффициент корреляции $-0,7902$). Соответствующие результаты представлены в табл. 2.

По полученным результатам регионы Приволжского федерального округа можно распределить по следующим категориям качества управления реализацией социально-экономической политики региона по целям:

1) качество выше среднего уровня (65-75% соответствия действующих целей избранной политике) – положительная динамика соответствия показателей (Ульяновская область, Нижегородская область, Пензенская область, Кировская область);

2) среднее качество (50-65% действующих целей избранной политике) - положительная динамика соответствия показателей (Оренбургская область);

3) высокое качество (более 75% соответствия действующих целей избранной политике) – отрицательная динамика соответствия показателей (Саратовская область, Чувашская республика);

4) качество выше среднего уровня – отрицательная динамика соответствия показателей (Удмуртская республика, Республика Башкортостан);

5) среднее качество - отрицательная динамика соответствия показателей (Республика Мордовия, Республика Марий Эл, Республика Татарстан, Пермский край, Самарская область).

Таблица 2

Сопоставление уровня соответствия целевых показателей эффективности целям и задачам реализуемой в данных территориальных образованиях социально-экономической политики в ПФО

Регион ПФО	Уровень официально зарегистрированной безработицы, %	Индекс промышленного производства, %	Уровень соответствия целевых показателей, %	Темп роста соответствия целевых показателей, %
Республика Мордовия	1,2	99,1	57	98,7
Оренбургская область	1,1	100,3	60	105,2
Республика Марий Эл	1,29	106,1	61	96,4
Республика Татарстан	1,31	105,8	62	94,5
Пермский край	1,68	107,5	62	87,4
Самарская область	1,33	106,5	64	95,6
Ульяновская область	0,94	107,7	67	110,2
Удмуртская Республика	1,45	108,8	69	93,6
Нижегородская область	0,88	105,8	69	108,5
Пензенская область	1,1	117,3	73	102,2
Республика Башкортостан	1,37	109,7	74	99,4
Кировская область	1,62	109,8	74	101,2
Саратовская область	1,3	111,6	75	93,1
Чувашская Республика	1,2	114,2	86	98,4

Регионы с высоким уровнем качества управления реализацией социально-экономической политики региона по целям, равно как и регионы с низким качеством управления, в настоящее время отсутствуют в Приволжском федеральном округе. Представленное распределение также позволяет обозначить основные направления совершенствования процессов реализации социально-экономической политики: в Саратовской области и Чувашской Республике приоритетной задачей является обеспечение положительной динамики применения показателей эффективности в управлении регионом по целям; в прочих регионах ПФО первоочередной задачей является повышение качества управления за счет совершенствования используемой системы показателей результативности управления.

4. Разработана система частных показателей эффективности реализации региональной социально-экономической политики.

Формирование системы показателей, используемых в управленческих процессах мониторинга и контроля при реализации социально-экономической политики, должно быть построено на применении принципа сбалансированности, а также быть ориентировано на широкое использование показателей эффективности. Выполнение указанных требований и необходимость создания системы критериев, использование которой возможно также при формировании программ мотивации работников органов государственного регулирования, определило рамочную конструкцию построения показателей эффективности реализации региональной социально-экономической политики: систему KPI, элементами которой будут являться виды политики. Удельные веса значимости отдельных показателей были определены на основе экспертных оценок, проведенных по методу Дельфи.

Представленная система должна быть использована в процессах мониторинга реализации региональной социально-экономической политики, контроля и регулирования, что позволит обеспечить повышение качества управления по целям, которое является системой управления, в наибольшей степени соответствующей текущей проблематике регионального менеджмента. Кроме того, представленный комплекс показателей целесообразно использовать как элемент системы стимулирования работников аппарата управления мезоуровневой социально-экономической системой, что, в свою очередь, позволит обеспечить повышение качества реализации управляющих воздействий в процессе решения задач, поставленных в рамках политики развития региона.

Экспертами также были выделены диапазоны качества реализации социально-экономической политики региона. Если совокупный показатель эффективности, рассчитанный как средневзвешенная представленных в табл. 3 показателей, оказывается менее 20%, система управления реализацией региональной политики является неэффективной, значение от 20% до 35% свидетельствует о низкой эффективности; от 35% до 50% - об эффективности ниже среднего уровня; от 50% до 65% - о среднем уровне эффективности такого управления; от 65% до 85% - об эффективности выше среднего уровня; при значении средневзвешенного показателя более 85% - о высокой эффективности управления реализацией социально-экономической политики региона.

Частные критерии эффективности реализации региональной социально-экономической политики в системе КРІ

№	Элемент региональной социально-экономической политики	Показатель системы КРІ	Вес показателя в системе КРІ, %
1	Налоговая	Соотношение налоговых доходов регионального бюджета и сопряженных бюджетных расходов	5
		Темп роста налоговых поступлений регионального и муниципальных бюджетов	5
2	Бюджетная	Доля неэффективных расходов регионального бюджета	5
		Динамика уровня сбалансированности регионального бюджета	10
3	Ценовая	Динамика влияния регулируемых регионом цен и тарифов на локальный уровень инфляции	10
4	Инвестиционная	Соотношение сальдированного инвестиционного потока региона к сопряженным расходам на осуществление регулирующих мероприятий в регионе	10
		Темп роста прямых инвестиций в регион	5
5	Инфраструктурная	Сальдированный денежный поток от торговых операций с контрагентами, не являющимися резидентами региона	5
		Соотношение прироста валового регионального продукта к затратам на развитие инфраструктуры	10
6	Институциональная	Темп роста сальдированного финансового результата хозяйствующих субъектов	5
		Соотношение прироста валового регионального продукта к затратам на развитие институциональной среды	5
7	Социальная	Темп роста сбережений населения региона	10
		Доля неэффективных расходов бюджета в социальной сфере	5
		Уровень безработицы по методологии МОТ	5
		Уровень удовлетворенности населения услугами государственных систем здравоохранения и образования	10

Применение предложенной системы частных критериев, как показал проведенный в исследовании анализ, позволяет обеспечить повышение эффективности регулирующих воздействий в процессах управления развитием региона.

5. Предложен алгоритм формирования карты процессов реализации социально-экономической политики региона.

Обеспечение эффективности реализации социально-экономической политики в регионе предполагает оптимизацию соответствующих процессов, что, в свою очередь, обуславливает необходимость создания карты процессов реализации мезоуровневой политики. Проведенный в исследовании анализ методов и подходов к формированию такой карты позволил сформировать следующий алгоритм ее разработки.

1. Создание рабочей группы. На первом этапе формируется группа специалистов, ответственных за разработку карты процессов реализации региональной социально-экономической политики. Вследствие того, что данная карта процессов должна учитывать направления деятельности, сферу полномочий и ответственности по реализации социально-экономической политики в регионе, она должна включать представителей всех основных функциональных подразделений, независимо от их принадлежности к различным органам исполнительной власти. Указанная группа, таким образом, будет иметь проектную структуру, руководителем которой должен быть глава регионального правительства.

2. Определение процессов и подпроцессов реализации региональной социально-экономической политики, подлежащих улучшению. На втором этапе происходит выделение основных, вспомогательных и управленческих процессов, реализуемых при внедрении социально-экономической политики в регионе. После построения общей карты процессов выделяются конкретные процессы и подпроцессы, реализация которых в течение длительного периода создает сложности при обеспечении достижения целей социально-экономической политики, что выявляется на основании результатов проведенного рабочей группой ретроспективного анализа. Выделение таких процессов необходимо для того, чтобы создать дополнительные стимулы при внедрении карты процессов в практику управления, что будет обеспечиваться на основе демонстрации положительной динамики, возникающей в результате реализации усовершенствованного процесса.

3. Сбор данных по выделенным процессам и подпроцессам реализации региональной социально-экономической политики. На данном этапе проводится тестирование выделенных процессов посредством его прохождения, в рамках которого будет обеспечено сплошное наблюдение за преобразованием входа соответствующего процесса в выход. На основании полученных данных члены рабочей группы определяют необходимую степень детализации будущей карты процесса в разрезе выделенных на предыдущем этапе процессов и подпроцессов.

4. Разработка блок-схем выделенных процессов и подпроцессов реализации региональной социально-экономической политики. Используя полученные на предыдущем этапе данные, создается схема процессов и подпроцессов. В целях повышения эффективности процессного проектирования на четвертом этапе представляется целесообразным использовать специализированные программные продукты (MS Vision, Business Studio и т.д.).

5. Определение временных характеристик процессов. На данном этапе определяются временные характеристики процессов реализации социально-экономической политики, включающие две составные части: время, затрачиваемое в процессе на создание потребительской стоимости, и время, в течение которого ценность для потребителя не создается. Данные категории используются в дальнейшем в процессе оптимизации, так как в первую очередь необходимо обеспечивать повышение эффективности использования ресурсов в процессах и подпроцессах, не направленных на создание потребительской ценности.

6. Построение карты процессов. В рамках данного этапа осуществляется непосредственно построение карты выделенных на втором этапе процессов и подпроцессов реализации социально-экономической политики региона, уточняются затраты времени на их реализацию (с учетом выполненного на предыдущем этапе разделения), определяются потребность в ресурсах, необходимых для реализации процессов, определяются их владельцы, входы и выходы.

7. Определение направлений корректировки карты процессов и подпроцессов реализации региональной социально-экономической политики. На данном этапе вносятся предложения по изменению процессов, формулировка которых становится возможной на основе анализа, проведенного рабочей группой при составлении карты. Соответствующие предложения по изменению нормативной базы формулируются рабочей группой и вносятся на рассмотрение ответственных органов региональной власти в установленном порядке.

Реализация предложенного алгоритма позволит упростить процесс формирования системы управления реализацией региональной социально-экономической политики и повысить эффективность достижения целей данной политики.

6. Представлен методический подход к сценарному прогнозированию показателей регионального развития.

Управление реализацией региональной социально-экономической политики должно быть организовано в формате матричной организационной структуры, элементами которой являются функции управления, реализуемые органами государственной власти при внедрении социально-экономической политики, а также ответственные за их реализацию органы государственной власти (в том числе их подразделения). Приоритетными (при возникновении конфликта интересов) с точки зрения исполнения в рамках реализации региональной социально-экономической политики являются задачи, поставленные подразделениями, эффективность которых по оценке с использованием предложенной адаптированной системы КРІ оказывается выше. В рамках данной матричной организационной структуры по каждому из выделенных процессов и подпроцессов формируется матрица ответственности за их исполнение, что позволяет обеспечить эффективное распределение полномочий и ответственности органов государственной власти за достижение целей региональной социально-экономической политики.

В целях повышения эффективности реализации социально-экономической политики региона необходимо также провести прогнозирование результатов внедрения предложенных в настоящей работе инструментов и механизмов регионального менеджмента в практику управления. Прогнозирование проводится по следующим сценариям:

- 1) стабилизационный, предполагающий развитие региона по инерционному сценарию;
- 2) ускоренный, предполагающий развитие региона по экспортно-сырьевому сценарию, в рамках реализации которого проводится внедрение предложенных в настоящей работе инструментов и механизмов;
- 3) инновационный, предполагающий развитие региона по инновационному сценарию без внедрения методов совершенствования процессов реализации региональной социально-экономической политики;
- 4) развитие, предполагающий развитие региона по инновационному сценарию, в рамках реализации которого проводится внедрение предложенных в настоящей работе инструментов и механизмов.

Оценка целевых параметров развития региона при реализации указанных сценариев проводится следующим образом.

$$ЦП_1 = ЦП_0 k_{экс} k_{сов} k_{син},$$

где $ЦП_{0,1}$ – соответственно целевой показатель регионального развития в базовом и прогнозном периоде соответственно;

$k_{\text{экс}}$ – коэффициент экстраполяции, учитывающий сложившуюся динамику изменения целевого показателя, определяемую на основе результатов ретроспективного анализа, доля;

$k_{\text{сов}}$ – коэффициент совершенствования, учитывающий влияние внедрения предлагаемых механизмов совершенствования процессов регионального управления в части реализации социально-экономической политики, на целевой показатель, доля;

$k_{\text{син}}$ – коэффициент синергии, учитывающий возникающий при внедрении в рамках инновационного сценария предлагаемых механизмов совершенствования процессов регионального управления в части реализации социально-экономической политики синергетический эффект, доля (при реализации стабилизационного и ускоренного сценария данный коэффициент принимается равным 1).

Прогнозирование динамики целевых показателей регионального развития (индекса промышленного производства) было проведено на примере Республики Татарстан (см. рис. 1).

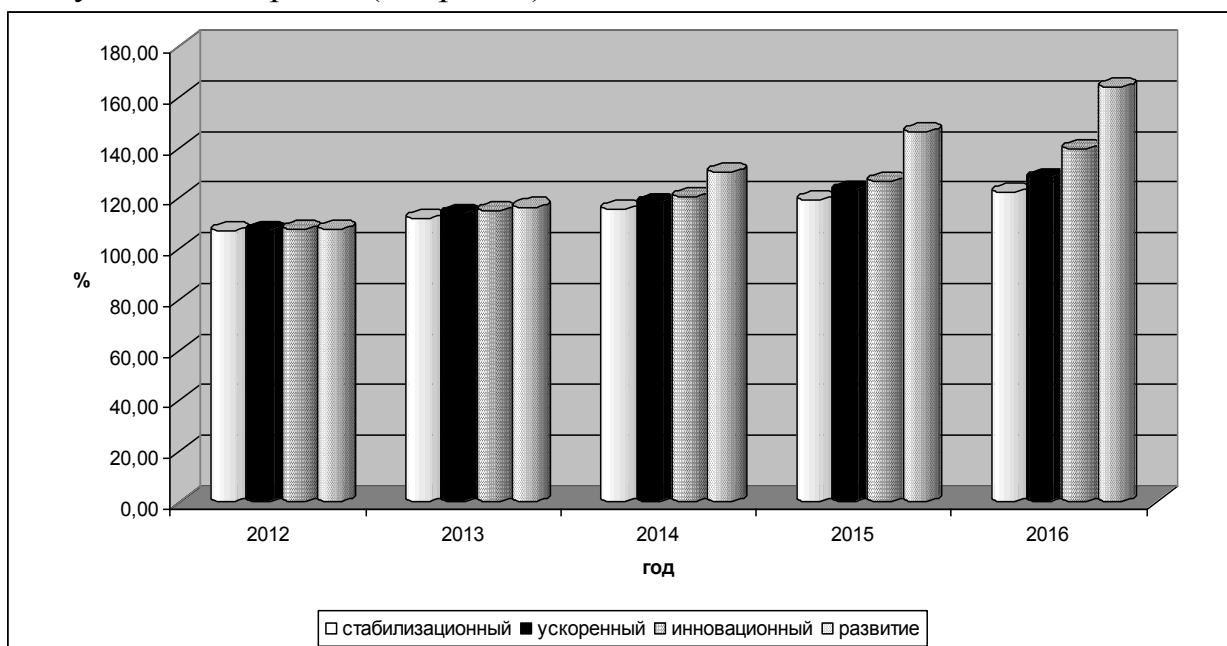


Рис. 1. Динамика индекса промышленного производства в РТ на 2012-2016 гг. (прогноз)

Как видно из приведенных данных, внедрение усовершенствованных механизмов реализации социально-экономической политики позволяет обеспечить повышение рассмотренного целевого показателя на 17,34% по сравнению с реализацией инновационного сценария. Аналогичный результат был получен при сценарном прогнозировании показателей среднедушевых денежных доходов и темпов роста оборотов организаций (прирост на

16,21% и 14,76% по сравнению с инновационным сценарием соответственно). Таким образом, внедрение предложенных в работе механизмов реализации региональной социально-экономической политики является экономически целесообразным.

ОСНОВНЫЕ ВЫВОДЫ

В диссертационной работе рассмотрен усовершенствованный механизм управления реализацией социально-экономической политики региона на основе оценки эффективности региональных регулирующих воздействий. На основании проведенных исследований были сделаны следующие основные выводы:

1. Эффективное управление социально-экономическим развитием региона предполагает необходимость формирования его экономической политики с учетом реализуемой стратегии развития регионов (унитарная, федеративная, конфедеративная) и приоритетными методами государственного регулирования регионального развития (прямые, косвенные или смешанные), а также измеримостью и управляемостью целевых показателей эффективности развития мезоуровневой социально-экономической системы.

2. Обеспечение рационального управления реализацией социально-экономической политики предполагает применение матрицы приоритетных направлений воздействия и элементов региональной политики, основанная на оценке целевого показателя эффективности, определяемой в пространстве измерений первичная/мультипликационная, локальная/народнохозяйственная, экономическая/социальная/экологическая.

3. Управление региональным развитием должно быть основано на выборе приоритетного типа управления реализацией социально-экономической политики региона в рамках управления по целям, основанной на определении уровня соответствия целевых показателей реализации социально-экономической политики региона ее целям, а также динамике данного уровня в среднесрочной перспективе.

4. Реализация региональной социально-экономической политики должна оцениваться с использованием системы частных показателей эффективности реализации региональной социально-экономической политики, сформированная в соответствии с концепцией КРІ, в рамках которой определены критерии оценки эффективности реализации налоговой, бюджетной, ценовой, инвестиционной, инфраструктурной, институциональной и социальной политики и удельные веса их значимости.

5. Эффективная реализация региональной социально-экономической политики предполагает необходимость применения алгоритма формирования карты процессов реализации социально-экономической политики региона, формирующего четкую последовательность реализации организационно-управленческих процедур.

6. Оценку результатов реализации региональной социально-экономической политики необходимо проводить с использованием специального измерительного инструментария, что предполагает необходимость использования методического подхода к сценарному прогнозированию показателей регионального развития, основанного на учете тенденций экстраполяции, влияния совершенствования процедур регионального управления и возникающего при их реализации эффекта синергии, применяемый в планировании развития региона.

ОСНОВНЫЕ ПУБЛИКАЦИИ АВТОРА

Публикации в журналах, рекомендованных ВАК РФ:

1. Шафинская А.Р. Некоторые аспекты формирования системы эффективного управления /А.Р.Шафинская/. Сегодня и завтра российской экономики. Научно-аналитический сборник. № 46. 2011. - 0,5 п.л.

2. Шафинская А.Р. Проблематика оценки эффективности управления социально-экономической системой. /А.Р.Шафинская/. Вестник экономики, права и социологии. Спецвыпуск. 2011. - 0,4 п.л.

3. Шафинская А.Р. Особенности оценки эффективности государственного управления регионом. /А.Р.Шафинская/. Сегодня и завтра российской экономики. Научно-аналитический сборник. № 49. 2011. - 0,5 п.л.

Прочие публикации по теме диссертационного исследования:

4. Шафинская А.Р. Теоретические аспекты организации эффективного управления в современных условиях. /А.Р.Шафинская/. Теория и практика институциональных преобразований в России. Сборник научно-аналитических статей. Выпуск третий. Казань: Изд-во «Отечество», 2011. – 0,4 п.л.

5. Шафинская А.Р. Применение методологии организации управления Адизеса в менеджменте крупных социально-экономических систем. /А.Р.Шафинская/. Российская промышленность: состояние и перспективы развития. Сборник научно-аналитических статей. Выпуск первый. Казань: Изд-во «Отечество», 2011. – 0,3 п.л.

6. Шафинская А.Р. Управленческие аспекты развития предпринимательских структур в условиях новой экономики. /А.Р.Шафинская/. Сборник

материалов научно-практической конференции АНТЭ. Казань: Изд-во КНИТУ-КАИ, 2011. – 0,7 п.л.

7. Шафинская А.Р. Совершенствование процессов управления реализацией социально-экономической политики региона. /А.Р.Шафинская/. Сборник материалов XIX Международная научно-практическая конференция (зимняя сессия) «Проблемы образования в современной России и на постсоветском пространстве». Пенза: ПДЗ, 2012. – 0,4 п.л.