

На правах рукописи

НОВИКОВА ИРИНА ВЛАДИМИРОВНА

**ФОРМИРОВАНИЕ УСТОЙЧИВЫХ ТЕМПОВ ПОСТУПАТЕЛЬНОГО
РАЗВИТИЯ РЕГИОНАЛЬНОЙ ЭКОНОМИКИ НА ОСНОВЕ
РЕАЛИЗАЦИИ СТРАТЕГИЙ СОЦИАЛЬНОГО ИНВЕСТИРОВАНИЯ**

Специальность 08.00.05 – Экономика и управление народным хозяйством
(региональная экономика)

Автореферат
диссертации на соискание ученой степени
кандидата экономических наук

Казань – 2012

Работа выполнена на кафедре национальной экономики и права
ФГБОУВПО «Казанский национальный исследовательский технический
университет им.А.Н.Туполева – КАИ»

Научный руководитель: доктор экономических наук, профессор
Хадиуллина Гульнара Насимовна

Официальные оппоненты: доктор экономических наук, профессор
Вертакова Юлия Владимировна

доктор экономических наук, профессор
Шайхелисламов Раис Фалихович

Ведущая организация: ФГБОУВПО «Казанский национальный
исследовательский технологический
университет»

Защита состоится 23 февраля 2012 года в 15.00 часов на заседании
диссертационного совета ДМ 521.015.01 при НОУ ВПО «Университет
управления «ТИСБИ» по адресу: 420012, г.Казань, ул. Муштари, 13, малый
актовый зал.

С диссертацией можно ознакомиться в библиотеке НОУ ВПО
«Университет управления «ТИСБИ».

Сведения о защите и автореферат диссертации размещены на
официальном сайте НОУ ВПО «Университет управления «ТИСБИ»
<http://tisbi.ru> и на официальном сайте ВАК Министерства образования и
науки РФ <http://www.vak.ed.gov.ru>

Автореферат разослан 23 января 2012 года.

Ученый секретарь
диссертационного совета
кандидат экономических наук,
доцент



М.Е.Иванов

I. ОБЩАЯ ХАРАКТЕРИСТИКА РАБОТЫ

Актуальность темы исследования. Современный этап развития российского общества характеризуется действием противоположных и, одновременно, взаимообусловленных векторов развития, которые нацелены на усиление социальной ориентации поступательной макроэкономической динамики и структурную трансформацию экономики, становление постиндустриального уклада, предполагающего преодоление сырьевой ориентации реального сектора производства, нейтрализацию центробежных тенденций при усилении самостоятельности хозяйствующих субъектов и активизацию их роли в решении социально-экономических проблем. Парадигма инновационного развития нашла концентрированное выражение в озвученной Президентом Российской Федерации (РФ) формуле: «Инновации, инвестиции, инфраструктура, институты, интеллект». Однако в условиях макроэкономической нестабильности, обострения воспроизводственных, отраслевых и региональных диспропорций, сокращения общей численности населения и его трудоспособной части, неэффективности институциональной среды социальной сферы низкое качество человеческого капитала выступает основным препятствием для реализации инновационного потенциала субъектов хозяйствования и обеспечения устойчивых темпов социально ориентированного экономического роста, превращения инвестиционных расходов в составляющую эффективного спроса, повышения уровня и качества жизни населения.

По данным Информационной группы «Эксперт», Российская Федерация по индексу качества жизни, определяемому как уровень потребления материальных и духовных благ населением и отражающему успешность (или неуспешность) реализации государством социальных функций по отношению к своим гражданам, в 2010 г. находилась на 73 месте среди 192 государств-членов ООН¹. Современное состояние российской действительности, характеризующееся высокой турбулентностью рыночной среды, актуализирует проблему формирования эффективной системы социального инвестирования, неотъемлемым элементом которой выступают инвестиции в человеческий капитал. При этом объем и качество подобных инвестиций отражают существенные результаты и, одновременно, условия социально-экономического развития, а также результативность мер государственного регулирования экономики. При этом оценка, анализ, учет, агрегирование и интегрирование индикаторов социальных инвестиций в целом и инвестиций в человеческий капитал в частности предполагают

¹ По данным ИГ «Эксперт» и проекта «Политический атлас современности» [Электронный ресурс]. Режим доступа: <http://www.expert.ru> открытый. Проверено на 1.11.2011.

количественную определенность, которая реализуется в отличных от показателей уровня жизни параметрах, что делает необходимым их научно-методическую разработку и обоснование.

Одним из объектов социального инвестирования выступают сфера услуг, объекты социальной инфраструктуры, состояние и тенденции развития которых в значительной степени определяются активностью мер регионального регулирования. Разграничение полномочий между федеральными и региональными органами власти в рамках структурной трансформации российской экономики привело к передаче социальных функций на мезоэкономический уровень, тогда как значительная часть финансовых ресурсов государства в соответствии с действующими принципами бюджетного устройства и налогообложения концентрируются на уровне федерального центра. Дефицитность бюджетов региональных образований обуславливает необходимость поиска альтернативных источников социальных инвестиций и разработки действенных механизмов, стимулирующих предпринимательское сообщество к расширению сферы социально ответственного поведения.

По расчетам Всемирного банка, в составе национального богатства основные производственные фонды и природные ресурсы в США составляют 19 и 5%%, тогда как человеческий капитал - 76%, в Западной Европе - 23, 3 и 74%%, в России - 10, 40 и 50%% соответственно². Это подтверждает тот факт, что в настоящее время социальные инвестиции становятся ведущим источником конкурентных преимуществ отдельного хозяйствующего субъекта, ключевым фактором инновационного ориентированного развития государства и входящих в его состав территориальных образований. Эффективность социальных инвестиций как интегральная характеристика состояния социума и его индивидов отражает состояние и тенденции развития рынка образовательных и медицинских услуг, сферы пенсионного и социального страхования, содержание сберегательных стратегий экономических агентов, уровень социального доверия общества, которые, в свою очередь, выступают объектами регионального регулирования и контроля.

Необходимость разработки новых и адаптации применяемых в условиях развитой экономики мер регулирующего воздействия на содержание, факторы и направления социального инвестирования, потребность в методическом обосновании инструментария регионального регулирования на активность инвесторов в социальной сфере определили выбор темы исследования, ее теоретическую и практическую значимость.

² По данным Всемирного банка [Электронный ресурс]. Режим доступа: <http://www.worldbank.org/eca/russian> открытый. Проверено на 1.11.2011.

Степень научной разработанности проблемы. Социальный характер инвестиций в человеческий капитал признан основоположниками (Т.Шульц, Г.Беккер) и последователями (Й.Бен-Порэт, М.Блауг, С.Боулс, У.Боуэн, М.Вудхолл, Дж.Вейзи, Б.Вейсброд, Э.Денисон, С.Дейзи, Дж.Кендрик, Б.Кикер, Р.Лейард, Ф.Махлуп, Дж.Минцер, Дж.Псахаропулос, Л.Туроу, Ф.Уэлч, Л.Хансен, Б.Чизвик и др.) теории человеческого капитала. На рубеже XIX-XX вв. проблемам инвестиций в человеческий капитал посвятили свои работы А.Аулина, К.Ванг, Дж.Грейсон, Н.Ирланд, С.Ломбардини, Е. Кануто, Г.Сент-Пола.

В отечественной экономической литературе отдельные публикации, посвященные рассмотрению тех или иных аспектов теории человеческого капитала и экономики образования, появились в 70-80-х годах XX в. Среди них – работы Б.И.Басова, И.А.Бланка, Б.С.Гойло, А.В.Дайновского, Р.И.Капелюшникова, В.В.Клочкова, Б.Н.Корчагина, Б.И.Марцинкевича, А.Я.Кронрода и др. Отдельные аспекты социальных инвестиций рассмотрены в трудах отечественных экономистов Н.Г.Багаутдиновой, О.А.Бессоловой, О.А.Романовой, И.Н.Ткаченко, С.В.Туркина, Р.Ф.Шайхелисламова и др. Критический анализ указанных исследований показывает, что они содержат немало дискуссионных и нерешенных вопросов, отражающих недостаточную степень разработки затронутой проблемы. Во многих работах вложения в человеческий капитал рассматриваются только с точки зрения затрат на образование человека, а социальные инвестиции рассматриваются лишь в контексте предприятий.

Большой интерес представляют труды коллектива российских и международных экспертов, опубликовавших серию работ по проблемам измерения социальных инвестиций: А.Р.Акопяна, Е.В.Балацкого, Н.Д.Гаузнера, А.Е.Дынина, В.А.Евсеева, М.И.Либоракиной, С.Е.Литовченко, Л.С.Никоновой, Н.Л.Хананашвили, В.Н.Якимец и др.

Значительный вклад в процесс формирования концепции корпоративной социальной ответственности внесли представители институционализма: Б.Боссон, Т.Веблен, Б.Гринвальд, Дж.Р.Коммонс, С.Маколэй, К.Поланьи, Дж.Стиглиц и др. Отдельные аспекты проблемы корпоративного гражданства представлены в трудах Л.А.В.Бузгалина, Ф.М.Бурлацкого, А.Е.Бусыгина, А.А.Гагаева, Г.В.Горланова, П.А.Игнатовского, В.О.Исправникова, Н.Д.Колесова, В.В.Колесникова, В.В.Куликова, В.Н.Лексина, Д.С.Львова, В.А.Пешехонова, Б.Н.Плышевского, М.Л.Портянко, В.Т.Рязанова, Ю.В.Сажина, В.Н.Черковца, К.А.Хубиева, Н.П.Шмелева и др.

Проблемы развития отдельных территориальных образований в составе государства исследованы в трудах зарубежных (А.Андерсон, Б.Асхайм,

Дж.Даннинг, А.Изаксен, Б.Йонсон, М.Лоренцен, Б.-О.Лундваль, Дж.Манцинен, П.Маскелл, Э.Райнерт, С.Резенфельд, М.Сторпер, К.Фримэн, Дж.Хамфри, Х.Шмитц и др.) и российских (Л.И. Абалкин, А.И.Анчишкин, Р.А.Белоусов, С.Ю.Глазьев, А.Г.Гранберг, Л.В.Канторович, В.Н.Лексин, Н.Н.Некрасов, Б.А.Райзберг, С.С.Шаталин, Ю.В.Яременко и др.) ученых. Существенный вклад в теорию территориального разделения труда, производственной специализации регионов и их комплексного развития, формирования территориально-производственных комплексов, разработку схем и прогнозов развития и размещения производительных сил внесли исследования А.Д.Арзамасцева, М.Г.Ахмадеева, Ю.В.Вертаковой, А.А.Ермоленко, Н.П.Кетовой, С.В.Киселева, О.Ю.Красильникова, П.А.Минакира, В.Н.Овчинникова, Р.А.Попова, О.С.Пчелинцева, С.Г.Тяглова, Ф.Ф.Хамидуллина, А.Н.Швецова, Р.И.Шнипера, Б.М.Штульберга и др.

Вместе с тем, анализ отечественных и зарубежных работ, посвященных исследованию различных аспектов социального инвестирования, позволяет утверждать, что проблемы регионального регулирования экономического развития с учетом потенциала социальных инвестиций разработаны в недостаточной степени. Это обстоятельство определило выбор темы исследования, постановку его цели и конкретных задач.

Цель и задачи исследования. Цель диссертационной работы состоит в разработке и научном обосновании теоретико-методических основ и практических рекомендаций относительно содержания мер регулирующего воздействия на направления и темпы поступательного развития региональной экономики на основе реализации стратегий социального инвестирования.

Реализация цели исследования предопределяет постановку и решение следующих основных **задач**:

1. Представить авторскую трактовку содержания и форм социального инвестирования в региональной экономике.
2. Предложить расширенную типологизацию российских регионов с учетом показателя финансовой обеспеченности территориальных программ социального развития.
3. Сформулировать стратегии социального инвестирования в региональной экономике.
4. Обосновать систему показателей полноты и комплексности социальных инвестиций, которые отражают их эффективность с позиции объектов и субъектов инвестиционного процесса.
5. Разработать теоретико-методический подход к содержанию мер регионального регулирования процесса социального инвестирования субъектами хозяйствования.

6. Предложить методику прогнозирования динамики инвестиций в основной капитал региона, которая основана на учете зависимости данного показателя от среднего уровня социальной ответственности предприятий территории размещения.

Объектом исследования являются меры регулирования поступательным развитием региональной экономики на основе реализации стратегий социального инвестирования.

Предметом исследования являются организационно-экономические отношения, возникающие в процессе регулирования поступательного развития региональной экономики на основе реализации стратегий социального инвестирования.

Теоретической и методологической основой исследования являются концептуальные положения фундаментальных и прикладных научных работ ведущих отечественных и зарубежных ученых в области стратегического менеджмента, регионального управления, разработки и принятия управленческих решений, теории человеческого капитала.

При обосновании теоретико-методических положений и выводов использованы общенаучные логические приемы и методы исследования: сравнительный, структурно-функциональный, анализ и синтез, а также частные методические средства экономических разработок: экономико-статистические группировки, прогнозные и экспертные оценки, динамические ряды и др. В ходе исследования использовались: системный анализ; процессный подход к управлению; эконометрическое моделирование с применением факторных, корреляционных, параметрических методов; экономическая кибернетика; сценарное, итерационное и имитационное моделирование; линейное программирование. В практических расчетах применялись специализированные компьютерные программы. Использование системно-функциональных возможностей и разрешающих способностей вышеназванных исследовательских подходов в процессе решения этапных теоретических задач осуществлялось в соответствии с их гносеологическим потенциалом.

Информационную базу диссертационной работы составляют сведения Федеральной службы государственной статистики и ее территориальных органов, официальных статистических органов зарубежных государств, Министерства труда и социальной защиты населения Российской Федерации (РФ), Министерства труда, занятости и социальной защиты Республики Татарстан (РТ), Российского союза промышленников и предпринимателей, Ассоциации российских менеджеров, Программы развития ООН (ПРООН), Международной организации труда (МОТ), специализированных аналитических зарубежных компаний – Standard&Poors,

Dun and Bradstreet, Информационной группы «Эксперт» и др. В процессе подготовки работы в качестве информационных источников были использованы монографии, коллективные работы, публикации в периодической печати, материалы научно-практических конференций, парламентских слушаний, информационные ресурсы всемирной сети Интернет и др.

В ходе подготовки диссертационного исследования изучены законодательные акты и нормативные документы, в которых отражены формы и методы государственного регулирования социально-экономических процессов, а также локальные нормативные акты, среди которых - Принципы корпоративного управления (ОЭСР), Российский Кодекс корпоративного поведения, корпоративные кодексы российских компаний, а также корпоративные социальные отчеты российских компаний (ОАО «Татнефть», ОАО «Нижекамскшина» и др.).

Содержание диссертационного исследования соответствует п. 3. Региональная экономика: 3.14. Проблемы устойчивого сбалансированного развития регионов; мониторинг экономического и социального развития регионов; 3.16. Региональная социально-экономическая политика; анализ особенностей и оценка эффективности региональной экономической политики в Российской Федерации, федеральных округах, субъектах Федерации и муниципальных образованиях Паспорта ВАК России специальности 08.00.05 – «Экономика и управление народным хозяйством».

Научная новизна результатов исследования состоит в разработке комплекса теоретико-методических положений и практических предложений относительно содержания мер регулирующего воздействия на направления и темпы поступательного развития региональной экономики на основе реализации стратегий социального инвестирования, что конкретизируется в следующих положениях:

1. Представлена трактовка содержания социального инвестирования в региональной экономике как динамичного процесса реализации контрактов между экономическими агентами в рамках территориально-локализованной системы по поводу активов различного уровня специфичности в целях воспроизводства обладающих значительным положительным внешним эффектом общественных благ, заключение которых обеспечивает разрешение противоречий между интересами общества, субъектов хозяйствования и отдельных индивидов, что позволило предложить расширенную классификацию социальных инвестиций с учетом цели, типа, объекта, форм, источников и инструментов инвестирования, а также сферы распространения положительных экстерналий, ожидаемого влияния на динамику мезоэкономических индикаторов, организационных форм.

2. Предложена наряду с типологизацией регионов, использующей в качестве традиционных классификационных признаков направления, источники, темпы экономической динамики и включающей «регионы - локомотивы роста», «опорные регионы (сырьевые и старопромышленные)», «депрессивные регионы (фоновые и кризисные)», «особые (депрессивные) регионы», расширенная типологизация на основе использования дополнительного классификационного признака, в качестве которого выступает показатель финансовой обеспеченности территориальных программ социального развития, что является основой для выбора стратегии социального инвестирования и мер его регионального регулирования.

3. Сформулированы стратегии социального инвестирования в региональной экономике, которые различаются по наличию (отсутствию) адаптивных механизмов в системе управления социальными инвестициями, а именно: стратегии социального инвестирования с пассивной адаптацией к социальной среде; стратегии социального инвестирования с активной адаптацией к социальной среде; стратегии социального инвестирования, направленные на формирование социальной среды.

4. Обоснована система показателей полноты и комплексности социальных инвестиций, которые отражают их эффективность с позиции объектов и субъектов инвестиционного процесса, а именно: с позиции объектов - показатели степени диверсификации социальных инвестиций, уровня организационной поддержки и информационного обеспечения, отражающие степень удовлетворения потребности в финансовых ресурсах по объектам социальной сферы и их группам; с позиции субъектов - показатели степени достижения целевых ориентиров инвестиционного проекта в социальной среде.

5. Разработан теоретико-методический подход к содержанию мер регионального регулирования процесса социального инвестирования субъектами хозяйствования, который учитывает тип организаций по признаку ориентации на генерацию социального и (или) экономического результата, уровень зрелости институтов гражданской ответственности бизнеса, содержание механизмов возвратности инвестиционных расходов.

6. Предложена методика прогнозирования динамики инвестиций в основной капитал региона, которая основана на выявленной регрессионной зависимости данного показателя от среднего уровня социальной ответственности предприятий территории размещения, определяющей уровень инвестиционных рисков мезоуровневого развития, апробированная на примере регионов Приволжского федерального округа (ПФО).

Теоретическая и практическая значимость работы заключается в том, что основные научные положения и выводы могут стать: теоретико-методической базой для дальнейшего исследования социального инвестирования как инструмента устойчивого экономического развития; теоретической основой при разработке региональных социально-экономических программ, направленных на поддержку институтов социальной ответственности российского предпринимательского сообщества; необходимыми для использования в учебном процессе в преподавании курсов «Региональная экономика», «Стратегическое управление», при разработке спецкурсов по проблемам государственного регулирования экономики.

Апробация результатов исследования. Основные положения и выводы диссертационной работы изложены, обсуждены и получили одобрение на международных региональных, республиканских, межвузовских научно-практических и научно-методических конференциях в 2010-2011 гг.: региональной научно-практической конференции, посвященной 65-летию Победы и 10-летию Зеленодольского филиала Академии социального образования (Казань, 2010) и др. Имеются 8 публикаций по теме диссертации общим объемом 3,3 п.л., в том числе 3 статьи в журналах «Сегодня и завтра российской экономики. Научно-аналитический сборник», «Российское предпринимательство», которые входят в реестр журналов, рекомендованных ВАК России для опубликования материалов по кандидатским и докторским диссертациям.

Разработанные практические рекомендации внедрены и используются в деятельности Центра экономических и социальных исследований при Кабинете министров РТ в процессе разработки программ социально-экономического развития региона, а также в учебном процессе ФГБОУВПО «Казанский национальный исследовательский технический университет им.А.Н.Туполева – КАИ», что подтверждено справками о внедрении.

Структура диссертации. Работа состоит из введения, трех глав, содержащих 8 параграфов, заключения, библиографии, включающей 159 наименования, и приложений.

Во введении обосновывается актуальность темы диссертационной работы, раскрывается степень разработанности проблемы в отечественной и зарубежной экономической литературе, определяются цель и задачи, предмет и объект исследования, методологическая и теоретическая основы, новизна и научно-практическая значимость диссертационной работы, апробация результатов исследования и его структура.

В первой главе *«Теоретико-методические основы исследования социального инвестирования и его роли в обеспечении устойчивого развития*

региональной экономике» представлена эволюция взглядов о сущности социальных инвестиций и сформулирована их авторская трактовка; представлена расширенная классификация социальных инвестиций; проанализировано влияние социального инвестирования на содержание и темпы экономического развития территорий размещения.

Во второй главе *«Разработка стратегии социального инвестирования как фактора устойчивого развития региональной экономики»* обоснован методический подход к формированию стратегии социального инвестирования с участием государства, субъектов предпринимательства, домохозяйств; разработан холистический подход к оценке эффективности социальных инвестиций.

В третьей главе *«Формирование системы управления устойчивым развитием региональной экономики на основе реализации стратегии социального инвестирования»* сформулирован методический подход к определению приоритетов социального инвестирования, проиллюстрировано влияние инвестиционных проектов в социальной сфере на состояние и динамику развития региона; сформулированы меры государственного регулирования инвестиционной активности предпринимательского сообщества в социальной сфере региональной экономики.

В *заключении* сформулированы основные выводы и результаты диссертационной работы.

II. ОСНОВНЫЕ ПОЛОЖЕНИЯ, ВЫНОСИМЫЕ НА ЗАЩИТУ

1. Представлена трактовка содержания социального инвестирования в региональной экономике, что позволило предложить расширенную классификацию социальных инвестиций с учетом цели, типа, объекта, форм, источников и инструментов инвестирования, а также сферы распространения положительных экстерналий, ожидаемого влияния на динамику мезоэкономических индикаторов, организационных форм.

Особенностью социального инвестирования как динамичного процесса реализации контрактных отношений с участием государства, субъектов предпринимательства и домохозяйств, направленного на обеспечение баланса общественных, групповых и индивидуальных интересов, являются результаты, в качестве которых выступают общественные блага, обладающие значительным положительным внешним эффектом. В составе социальных инвестиций как контрактов целесообразно выделять три группы:

1. Классические контракты, претендующие на полноту, которые заключаются субъектами предпринимательства по поводу стандартных инвестиций с иными экономическими агентами (некоммерческими

организациями) для регулирования как случайных, так и регулярно повторяющихся трансакций. Формой проявления подобных контрактных отношений выступает традиционная и стратегическая благотворительность.

2. Неоклассические контракты, не претендующие на полноту, заключаемые субъектами предпринимательства по поводу малоспециализированных и идиосинкразических инвестиций с иными экономическими агентами (федеральными и региональными органами власти, местным сообществом в лице органов местного самоуправления) для организации регулярно повторяющихся трансакций. Формой проявления подобных контрактных отношений выступает венчурная благотворительность, или частно-государственное партнерство, проектное конкурсное финансирование объектов социальной инфраструктуры, экологических программ и др.

3. Отношенческие контракты, не претендующие на полноту, заключаемые предприятиями по поводу идиосинкразических инвестиций с наемными работниками для организации регулярно повторяющихся трансакций в рамках иерархической организации, или фирмы. Формой проявления подобных контрактных отношений выступает стратегия развития предприятия, в рамках реализации которой согласуются экономические интересы работников, менеджеров и собственников, а также осуществляются инвестиции в человеческий капитал (финансирование образования, производственного обучения, медицинского и профилактического обслуживания персонала, софинансирование пенсий), ведение социальной отчетности, внедрение международного стандарта социальной ответственности - ISO 26 000.

Проведенное исследование позволило предложить классификацию социальных инвестиций в региональной экономике (таблица 1)

Таблица 1

Классификация социальных инвестиций предпринимательского сообщества

| Классификационные признаки | Типы социальных инвестиций |
|--|--|
| Цель инвестирования | 1. Обеспечение безопасности и устойчивого развития региональной экономической системы. 2. Повышение эффективности производства и предоставления общественных товаров. 3. Приобретение и внедрение новых социальных технологий. |
| Тип инвестирования | 1. Непосредственно социальные инвестиции. 2. Опосредованные социальные инвестиции. |
| Объект инвестирования | 1. Инвестиции в объекты социальной сферы. 2. Производственные инвестиции социальной направленности. 3. Инвестиции в ноо- и креатосферу. 4. Инвестиции в общий и специфический человеческий капитал. |
| Уровень влияния реализации инвестиционного проекта | 1. Макроуровень. 2. Мезоуровень. 3. Микроуровень. |

| | |
|---|--|
| Формы и инструменты инвестирования | <ol style="list-style-type: none"> 1. Инвестиции с непосредственным (прямым) положительным эффектом для государства, субъектов предпринимательства, местного сообщества. 2. Инвестиции с рассеянным положительным эффектом для государства, субъектов предпринимательства, местного сообщества. 3. Инвестиции с косвенным положительным эффектом для государства, субъектов предпринимательства, местного сообщества. 4. Инвестиции с опосредованным положительным эффектом для государства, субъектов предпринимательства, местного сообщества. |
| Ожидаемое влияние на финансовые результаты деятельности экономических агентов | <ol style="list-style-type: none"> 1. Инвестиции, обеспечивающие увеличение совокупных доходов государства, предприятия, домохозяйств 2. Инвестиции, обеспечивающие снижение совокупных расходов государства, предприятия, домохозяйств. 3. Инвестиции, обладающие высоким народнохозяйственным эффектом, но не обеспечивающие коммерческой окупаемости. |
| По организационным формам | <ol style="list-style-type: none"> 1. Инвестиционный проект, предполагающий наличие определенного объекта инвестиционной деятельности, реализацию одной формы инвестиций. 2. Инвестиционный портфель, включающий различные формы инвестиций одного инвестора. |
| По показателям эффективности | <ol style="list-style-type: none"> 1. В качестве показателя эффективности социальных инвестиций используется отдача от инвестиций в человеческий капитал. 2. В качестве показателя эффективности социальных инвестиций используется отдача от инвестиций в науку, образование, инновации, венчурный бизнес, организационный потенциал, экономическую безопасность предприятия, информационное обеспечение. |
| По источникам финансирования | <ol style="list-style-type: none"> 1. Социальное инвестирование за счет бюджетных средств. 2. Социальные инвестиции за счет внешние и внутренние займы субъекта Российской Федерации, 3. Социальные инвестиции за счет косвенного финансирования, или механизм софинансирования социальных проектов как форма реализации частно-государственного партнерства. |

Предложенная классификация дает расширенное представление о содержании и особенностях социальных инвестиций, учет которого обеспечивает эффективность регионального регулирующего воздействия на активность участников инвестиционных процессов в социальной сфере.

2. Предложена расширенная типологизация регионов на основе использования дополнительного классификационного признака, в качестве которого выступает показатель финансовой обеспеченности территориальных программ социального развития.

Анализ типологизации регионов, составленной Министерством регионального развития РФ, показывает, что выделение в их составе 4 типов регионов - «регионов - локомотивов роста», «опорных регионов (сырьевых и старопромышленных)», «депрессивных регионов (фоновых и кризисных)», «особых (депрессивных) регионов», не учитывает в должной мере содержания и результатов социального инвестирования на их

территории. Это позволило включить в состав классификационных признаков показатель финансовой обеспеченности территориальных программ социального развития, динамика которого отражает активность органов региональной власти как инвестора и, одновременно, регулятора инвестиционных процессов в социальной сфере. Рейтинг регионов с учетом указанного классификационного признака представлен в таблице 2.

Таблица 2

Уровень финансовой обеспеченности территориальных программ, 2010³

| Субъект Федерации | Финансовое обеспечение территориаль. программ, % | Субъект Федерации | Финансовое обеспечение территориаль. программ, % |
|-------------------------|--|----------------------------|--|
| Тюменская область | 112,7 | Сахалинская область | 79,9 |
| Ростовская область | 110,5 | Вологодская область | 79,9 |
| Чувашская Республика | 109,7 | Республика Марий Эл | 79,6 |
| Липецкая область | 105,9 | Нижегородская область | 79,4 |
| Новосибирская область | 105,8 | Респ. Сев. Осетия - Алания | 79,4 |
| Еврейская а.о. | 102,6 | Ульяновская область | 78,9 |
| Удмуртская Республика | 102,6 | Орловская область | 78,1 |
| Ханты Мансийский а.о. | 101,7 | Карачаево-Черк. Республика | 77,6 |
| Свердловская область | 101,7 | Алтайский край | 76,8 |
| Республика Алтай | 99,8 | Владимирская область | 76,6 |
| Республика Татарстан | 98,9 | Красноярский край | 74,2 |
| Ямало-Ненецкий а.о. | 96,7 | Волгоградская область | 73,8 |
| Республика Тыва | 91,8 | Пензенская область | 73,6 |
| Пермская область | 91,8 | Коми-Пермяцкий а.о. | 71,8 |
| Московская область | 91,8 | Республика Коми | 71,2 |
| Оренбургская область | 91,8 | Брянская область | 70,0 |
| Калининградская область | 89,9 | Самарская область | 70,0 |
| Омская область | 89,4 | Ивановская область | 70,0 |
| Ленинградская область | 88,8 | Курская область | 69,7 |
| Краснодарский край | 86,8 | Астраханская область | 69,7 |
| Ярославская область | 86,8 | Воронежская область | 69,0 |
| Республика Адыгея | 86,2 | Тамбовская область | 68,2 |
| Псковская область | 85,8 | Челябинская область | 68,0 |
| Костромская область | 85,5 | г. Санкт-Петербург | 65,2 |
| Республика Башкортостан | 85,4 | Усть-Ордын. Бурятский а.о. | 65,0 |
| Белгородская область | 85,3 | Приморский край | 65,0 |
| Тульская область | 83,0 | Республика Бурятия | 65,0 |
| Мурманская область | 82,1 | Томская область | 61,0 |
| Читинская область | 81,8 | Кабардино-Балкарская Респ. | 51,3 |
| Рязанская область | 81,0 | Ставропольский край | 48,0 |
| Кемеровская область | 81,0 | Республика Дагестан | 44,8 |
| Иркутская область | 80,0 | | |

³ Составлено автором по данным Независимого института социальной политики. Режим доступа: http://www.socpol.ru/research_projects/pdf/proj14_report.pdf открытый. Проверено на 1.11.2011.

Соотнесение представленного в таблице 2 рейтинга российских регионов с их группировкой по показателям мезоэкономической динамики в целом подтверждает наличие устойчивой связи между социальными индикаторами и основными агрегированными показателями состояния региональной экономики. В то же время выход на первое место Тюменской области, входящей в состав регионов второй группы («сырьевой опорный регион»), Чувашской Республики, входящей в состав третьей группы («фондовый депрессивный регион») и др. свидетельствуют о том, что выбор эффективных мер регионального регулирующего воздействия обеспечивает инвестиционную активность и высокую эффективность инвестиций в социальной сфере.

3. Сформулированы стратегии социального инвестирования в региональной экономике.

Формирование эффективной системы регионального регулирования инвестиционной активности в социальной сфере предполагает необходимость анализа и типологизации стратегий социального инвестирования. В зависимости от уровней агрессивности и реактивности субъектов инвестирования и уровня турбулентности внешней среды в работе выделены три стратегии социального инвестирования.

1. Стратегия пассивной адаптации инвестора к внешней (социальной) среде, которая решает задачу функционирования субъектов социальных инвестиций в условиях низкой турбулентности, ориентирована на выбор наиболее благоприятных условий деятельности из имеющихся в сложившихся условиях (финансирование социальных программ развития местного сообщества на регулярной основе). При этом непредвиденное изменение во внешней среде приводит к качественной трансформации механизма функционирования субъектов инвестиционных отношений, к изменениям во внутренней системе стратегического управления и планирования, бюджетно-финансового контроля. Подобная стратегия используется широко некоммерческими организациями, органами государственного управления. Для нее характерны значительный временной лаг между внешним воздействием и реакцией на него со стороны субъекта социального инвестирования, асимметричность реакции, поскольку диапазон изменений во внутренней структуре субъекта определен рядом ограничений, среди которых – нормативные акты, социальные условия, личностные характеристики руководителя и др.

2. Стратегия активной адаптации инвестора к внешней (социальной) среде, которая ориентирована на активное использование элементов внешней среды в деятельности инвестора, в частности, на поиск наиболее благоприятных условий функционирования (производственные инвестиции

социальной направленности). Адаптивная реакция субъекта социальных инвестиций на изменения во внешней среде проявляется в быстро обратимой перестройке внутренних структур и в использовании сложных форм стратегического поведения. Реализация подобной стратегии предполагает использование типов управления, которые определяются как выбор стратегических позиций, ранжирование стратегических задач, реакции на слабые сигналы, а также управление в условиях стратегических неожиданностей.

3. Стратегия, направленная на формирование внешней (социальной) среды, которая предполагает формирование элементов последней, обеспечивающих набор параметров, оптимальных для функционирования инвестора (инвестиции в человеческий капитал). Стратегические решения принимаются при этом на основе интуитивных предположений о состоянии внешней среды.

Вторая и третья стратегии используются преимущественно субъектами предпринимательства, реализующими программы социально ответственного поведения. Выбор соответствующей стратегии осуществляется на основе стратегического анализа (с использованием методов SWOT- и PEST-анализа и др.). В ходе разработки и реализации стратегии анализируется финансовый потенциал инвестора, формируются цели развития и критерии их достижения, определяются задачи, выявляются имеющиеся ресурсы, факторы риска, форс-мажорные обстоятельства и меры по их нейтрализации.

4. Обоснована система показателей полноты и комплексности социальных инвестиций, которые отражают их эффективность с позиции объектов и субъектов инвестиционного процесса.

Оценка эффективности социального инвестирования производится с позиции объекта и субъекта инвестиционного процесса. С позиции объекта инвестирования, эффект от социальных инвестиций может оцениваться по степени удовлетворения потребности экономических агентов в социальной сфере в финансовых ресурсах, что определяется как результат сопоставления нормативного показателя потребности (рекомендованного соответствующими стандартами, утвержденного органами исполнительной власти в соответствии с приоритетами развития либо установленное локальными нормативными документами компании) и фактического значения имеющихся финансовых ресурсов. Указанный показатель целесообразно дополнить коэффициентом обеспеченности ($K_{об}$) финансовыми ресурсами объекта социального инвестирования, который рассчитывается по формуле:

$$K_{об} = 1 - (П_n - П_ф) / П_n, \quad (1)$$

где $П_n$ – нормативное (плановое) значение,

P_{ϕ} – фактическое значение.

Данный показатель может принимать следующие значения:

1. $K_{об} = [0;1)$. Степень обеспеченности объекта социального инвестирования финансовыми ресурсами ниже нормативного значения.

2. $K_{об} = 1$. Степень обеспеченности объекта социального инвестирования финансовыми ресурсами соответствует нормативному значению.

3. $K_{об} = (1; \infty)$. Степень обеспеченности объекта социального инвестирования финансовыми ресурсами превышает нормативное значение.

Таким образом, социальные инвестиции следует признать эффективными при значении $K_{об} \geq 1$. Определение степени удовлетворения потребности в социальных инвестициях может осуществляться не только по отдельным объектам, но и по их группам, сформированным в зависимости от функциональной направленности (например, группы объектов здравоохранения, культуры, образования и др.).

Оценка эффективности социального инвестирования включают показатели степени достижения целевых ориентиров инвестиционного проекта в социальной среде. Критериями оценки результативности могут выступать целевые показатели, на основе которых проводится выбор объектов инвестирования и принимается соответствующее управленческое решение. При этом выделяются (1) социальные проекты, реализация которых выше среднего повлияет на динамику социальных индикаторов в регионе, выполнение задач регионального регулирования при временных затратах ниже среднего уровня; (2) социальные проекты, реализация которых выше среднего повлияет на динамику социальных индикаторов в регионе, выполнение задач регионального регулирования при временных затратах выше среднего уровня; (3) социальные проекты, реализация которых ниже среднего (слабо) повлияет на динамику социальных индикаторов в регионе, выполнение задач регионального регулирования при временных затратах ниже среднего уровня; (4) социальные проекты, реализация которых ниже среднего (слабо) повлияет на динамику социальных индикаторов в регионе, выполнение задач регионального регулирования при временных затратах выше среднего уровня.

В качестве результатов социального инвестирования в регионе выступают экономический доход, непосредственный результат и социальный эффект. Экономический доход выражается в экономии издержек на воспроизводство человеческого капитала, в максимизации долгосрочной стоимости акций; непосредственный результат выражается в некотором объеме получаемых участниками инвестиционных трансакций товарно-материальных ценностей (например, в увеличении объема производства

экологически чистых товаров и др.); социальный эффект выражается в повышении качества человеческого капитала, что находит отражение в снижении уровня заболеваемости населения, в сокращении потерь рабочего времени; в готовности к специализации, к освоению новых знаний и навыков, в предупреждении девиантного поведения; в формировании социального капитала и социального доверия и др.

5. Разработан теоретико-методический подход к содержанию мер регионального регулирования процесса социального инвестирования субъектами хозяйствования, который учитывает тип организаций по признаку ориентации на генерацию социального и (или) экономического результата, уровень зрелости институтов гражданской ответственности бизнеса, содержание механизмов возвратности инвестиционных расходов.

Исследование показало, что основным источником социального инвестирования по-прежнему выступают бюджетные средства государства, которые используются в рамках выполнения федеральных и региональных целевых программ, сметно-бюджетного финансирования объектов социальной инфраструктуры, бюджетных организаций. Однако ограниченность бюджетных ресурсов обуславливает необходимость активизации социально ответственного поведения предпринимательского сообщества, которое реализуется в рамках частно-государственного партнерства (традиционная и венчурная благотворительность, софинансирование социальных проектов и др.). В этой связи возникает необходимость разработки мер регионального регулирования инвестиционной активности субъектов предпринимательства в социальной сфере. В зависимости от признака ориентации на генерацию социального и (или) экономического результата в работе выделены 4 типа организаций – субъектов предпринимательского оборота, среди которых: неэффективные коммерческие организации, имеющие в качестве целевой установки преобразование в некоммерческую организацию или традиционную коммерческую организацию; некоммерческие организации, ориентированные на развитие в рамках социального предпринимательства, не направленного на максимизацию прибыли (дохода); традиционные коммерческие организации, имеющие в качестве целевой установки включение социальных задач в состав собственной бизнес-модели; социально ориентированные организации, направленные на повышение экономической и социальной эффективности.

Меры регионального регулирования инвестиционной активности субъектов предпринимательства в социальной сфере с учетом динамики мезоэкономических индикаторов представлены в таблице 3. Регулирующие

меры различаются в зависимости от характера инвестора, а также принадлежности субъекта Федерации к числу регионов, где (1) состояние и динамика основных мезоэкономических индикаторов ниже среднероссийских; (2) соответствует среднероссийским; (3) выше среднероссийских.

Таблица 3

Меры регионального регулирования инвестиционной активности субъектов предпринимательства в социальной сфере

| № | Исходный тип организации | Меры регионального регулирования | | |
|---|--|--|---|---|
| | | Регионы 1 типа | Регионы 2 типа | Регионы 3 типа |
| 1 | Неэффективные коммерческие организации | Формирование институтов корпоративной социальной ответственности (КСО): институтов благотворительности; комплексная диагностика состояния предприятия, консультирование менеджмента по возможным вариантам санации, консалтинг в процессе санации, освобождение от налогообложения в рамках регионального налогового законодательства | Развитие институтов КСО: нормативно правовой базы в форме кодексов социально ответственного поведения и др.; комплексная диагностика состояния предприятия, консультирование менеджмента по возможным вариантам санации либо ликвидации; налоговая отсрочка, рассрочка в рамках регионального налогового законодательства | Развитие институтов КСО: институтов социальной отчетности; комплексная диагностика состояния предприятия, консультирование менеджмента по возможным вариантам ликвидации либо реструктуризации; проведение согласованной политики в отношении реструктуризации предприятий региона; инвестиционный налоговый кредит в рамках регионального налогового законодательства |
| 2 | Некоммерческие организации | Развитие институтов КСО: институтов традиционной благотворительности; мер материального и нематериального стимулирования создания организациями социального результата: межгосударственные и межрегиональные двусторонние и многосторонние соглашения о технической помощи и целевом финансировании; целевое финансирование международными инвестиционными организациями социальных программ российских регионов и муниципальных образований | Развитие институтов КСО: региональной законодательной базы социального предпринимательства, разработка мер материального и нематериального стимулирования создания социального результата: кредиты региональных или муниципальных организаций (возможно, с применением льготных процентных ставок) | Развитие институтов КСО: региональной законодательной базы; налоговые льготы в рамках регионального налогового законодательства (налоговые вычеты, налоговая отсрочка и рассрочка и др.); финансирование региональными банками социальных программ, в которых заинтересованы их учредители (экологические проекты, проекты в области развития городской инфраструктуры, частного жилищного строительства и др.) |

| | | | | |
|---|---------------------------------------|---|---|--|
| 3 | Традиционные коммерческие организации | Создание институтов КСО: институтов традиционной благотворительности, частно-государственного партнерства; реализация модели «добровольно-принудительная благотворительность»; введением механизма частичной компенсации процентных выплат по кредитам на социальные цели (например, за счет средств внебюджетных фондов и фондов развития территории); предоставлением банкам права участия в будущих прибылях профинансированного проекта | Развитие институтов КСО: институтов частно-государственного партнерства в форме софинансирования социальных проектов, концессионных соглашений и др., разработка и внедрение мер материального стимулирования создания организациями социального результата; установление льготных тарифов оплаты коммунальных услуг для объектов социальных инвестиций | Совершенствование институтов КСО: институтов социальной и экологической ответственности; предоставление региональными и муниципальными органами права использования определенных ресурсов в качестве своих вкладов в специально создаваемые под какие-либо социальные проекты акционерные общества; стимулирование к проектному кредитованию крупных банков или их синдикатов (через налоговое регулирование, установление дифференцированных нормативов деятельности, льготные кредиты и др.). |
| 4 | Социально ответственные организации | Совершенствование институтов КСО: институтов венчурной благотворительности, социальной отчетности; разработка и внедрение мер материального и нематериального стимулирования повышения социальной эффективности организаций, управленческий консалтинг в данной сфере; гарантирование выкупа части вторичной эмиссии (для закрепления управления и привлечения инвесторов); бюджетные гарантии субъекта Федерации, акцептованные региональными, федеральными банками; налоговые льготы в рамках регионального законодательства; реализация модели «торг». | Совершенствование институтов КСО: институтов социальной отчетности, институтов частно-государственного партнерства; использование моделей «торг» и «город-комбинат» использование доли собственности администрации региона и ее прав в качестве залогового фонда; организацию траста активами региона; экспортное покрытие инвестиционных ресурсов в инвестиционные проекты и программы региона; налоговые льготы в рамках регионального законодательства | Совершенствование институтов КСО: институтов социальной отчетности, институтов частно-государственного партнерства; разработка унифицированной методики оценки социального эффекта для предприятий территории размещения; реализация модели «социальное партнерство»; использование активов региона для организации выпуска областных облигаций за рубежом, вексельных займов, специальных прав заимствования администрации; создание субъектами Российской Федерации финансовых мультипликаторов для привлечения дополнительных финансовых ресурсов |

В работе выделено 4 модели взаимодействия бизнеса и общества, а именно: (1) «добровольно-принудительная благотворительность», основанная на реализации властных полномочий государства, что препятствует росту эффективности корпоративных программ и повышению качества государственного и муниципального управления; (2) «торг», в рамках которой социальная ответственность рассматривается как инструмент

достижения компромисса интересов; (3) «город-комбинат», в рамках которой корпорация вынуждена выполнять компенсирующую функцию, реализующуюся в развитии производственной и социальной инфраструктуры, необходимой для устойчивого развития бизнеса; (4) «социальное партнерство», в рамках которой осуществляется взаимовыгодное сотрудничество государства, местного сообщества и субъектов предпринимательства. Таким образом, региональное регулирование инвестиционной активности субъектов предпринимательства должно учитывать целевую направленность их деятельности, а также условия внешней среды, что позволит получить экономический и социальный эффект для объектов и субъектов инвестирования.

6. Предложена методика прогнозирования динамики инвестиций в основной капитал региона, которая основана на выявленной регрессионной зависимости данного показателя от среднего уровня социальной ответственности предприятий территории размещения, определяющей уровень инвестиционных рисков мезоуровневого развития, апробированная на примере регионов ПФО.

Одним из наиболее значимых результатов повышения социальной ответственности региональных предприятий является снижение инвестиционных рисков развития мезоуровневой социально-экономической системы. При этом рост социальной ответственности оказывает прямое воздействие на уровень социального, экологического, криминального и управленческого рисков и косвенное – на уровень экономического и законодательного рисков, что, в свою очередь, способствует повышению инвестиционной привлекательности региона и в результате росту объемов инвестиций в основной капитал. Анализ корреляционной зависимости объема инвестиций в основной капитал региона от уровня совокупного инвестиционного риска, проведенный на материалах регионов Приволжского федерального округа, позволил определить, что между данными показателями существует сильная обратная зависимость. Аналогичная зависимость была выявлена между уровнем социальной ответственности и инвестиционных рисков региона, что позволяет подтвердить влияние динамики социальной ответственности бизнеса на объем инвестиций в основной капитал. Соответствующие регрессионные зависимости представлены ниже:

$$ИН_{ок} = 264548,13 - 4276,48УИР \quad (2)$$

$$УИР = 79,94 - 0,68УСО, \quad (3)$$

где $ИН_{ок}$ – инвестиции в основной капитал региона, млн. руб.;

$УИР$ – уровень совокупного инвестиционного риска региона, балл ($0 \div 100$);

УСО – уровень социальной ответственности бизнеса в регионе, балл ($0 \div 100$).

Прогнозирование изменений инвестиций в основной капитал региона по фактору динамики уровня социальной ответственности бизнеса должно проводиться не только с учетом выявленных зависимостей, но также на основе определенного посредством ретроспективного анализа коэффициента экстраполяции:

$$И_{\text{ок}} = k_{\text{экстр}} (2908,01 \text{УСО} - 93617,17), \quad (4)$$

где $k_{\text{экстр}}$ – коэффициент экстраполяции, отражающий выявленную тенденцию динамики инвестиций в собственный капитал региона, доля.

Прогнозирование динамики инвестирования в основной капитал с учетом внедрения предложенных в диссертационном исследовании методов управления социальной ответственностью бизнеса было проведено на примере регионов Приволжского федерального округа (рис. 1).

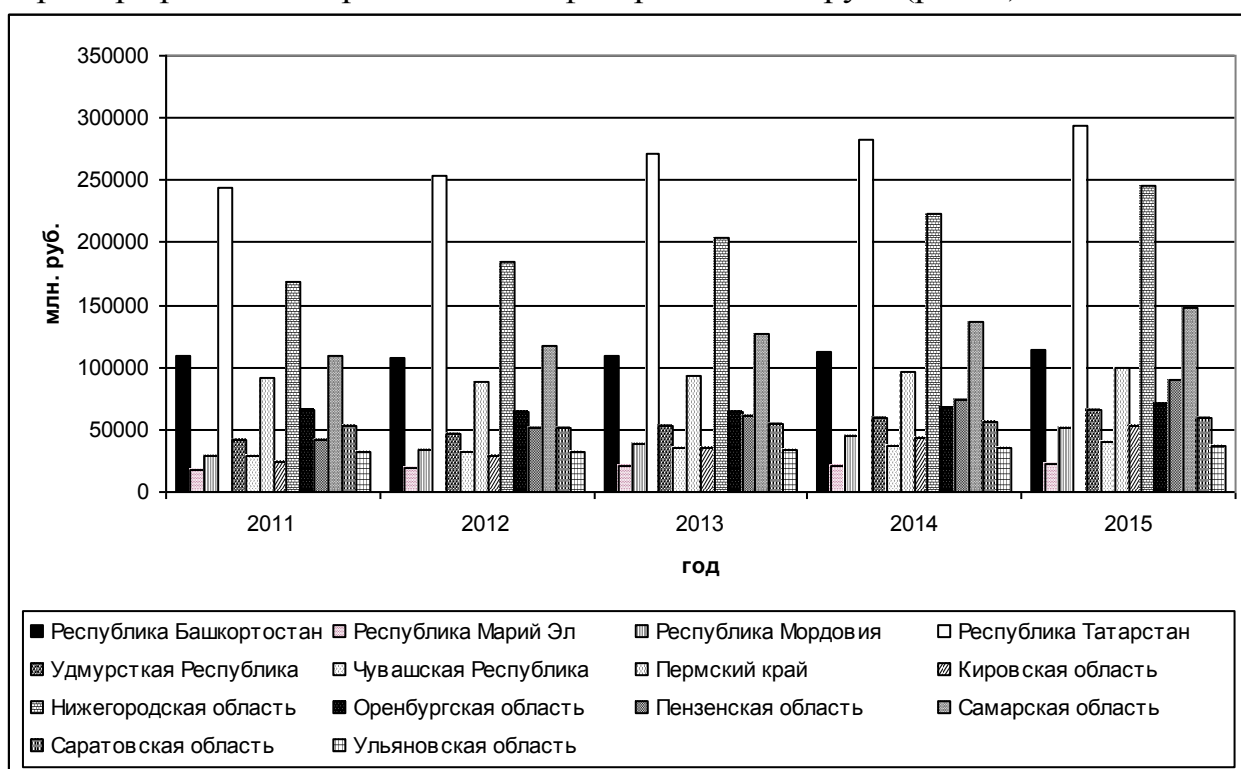


Рис. 1. Динамика инвестиций в основной капитал по регионам Приволжского федерального округа на 2011-2015 гг. (прогноз)

Представленные результаты свидетельствуют о том, что реализация мер по управлению социальной ответственностью региональных предприятий позволяет обеспечить рост инвестиций в основной капитал даже в тех случаях, когда ретроспективный анализ показывает сложившуюся тенденцию к сокращению указанных инвестиций, что подтверждает целесообразность внедрения предложенных в настоящей работе усовершенствованных методов и механизмов регионального управления.

III. ОСНОВНЫЕ ПУБЛИКАЦИИ АВТОРА

Статьи в изданиях, рекомендованных ВАК РФ:

1. Новикова, И.В. Управления корпоративными социальными программами на российских предприятиях / И.В.Новикова // Сегодня и завтра российской экономики. Научно-аналитический сборник, 2010. № 35. 0,5 п.л.

2. Новикова, И.В. Особенности партнерских отношений в социальной сфере современной России / И.В.Новикова // Сегодня и завтра российской экономики. Научно-аналитический сборник, 2010. № 38. 0,5 п.л.

3. Новикова, И.В. Развитие партнерских отношений в социальной сфере российской экономики / И.В.Новикова // Российское предпринимательство, 2010. № 10. 0,4 п.л.

Публикации в журналах и сборниках научных трудов, материалах конференций:

4. Новикова, И.В. Контрактная природа социальных инвестиций предпринимательского сообщества / И.В.Новикова // В кн.: Экономическая безопасность Российской Федерации: сегодня и завтра. Сборник научно-аналитических статей. Выпуск 2. Казань: Изд-во «Отечество», 2010. 0,3 п.л.

5. Новикова, И.В. Направления развития корпоративных социальных программ в условиях современной экономики / И.В.Новикова // В кн.: Теория и практика институциональных преобразований в России: Сборник научно-аналитических статей. Выпуск 2. Казань: Изд-во «Отечество», 2010. 0,4 п.л.

6. Новикова, И.В. Особенности социальных программ на российских предприятиях / И.В.Новикова // В кн.: Материалы региональной научно-практической конференции, посвященной 65-летию Победы и 10-летию Зеленодольского филиала Академии социального образования (КСЮИ). Казань: Изд-во «Отечество», 2010. 0,35 п.л.

7. Новикова, И.В. Сущность и формы корпоративных социальных программ на российских предприятиях / И.В.Новикова // В кн.: Сборник молодых ученых. Казань: Издательский центр НОУ ВПО «Академия Управления «ГИСБИ»», 2010. 0,35 п.л.

8. Новикова, И.В. Регулирование социального инвестирования в регионе: формы и методы / И.В.Новикова // В кн.: Российская промышленность: состояние и перспективы развития: Сборник научно-аналитических статей. Выпуск 3. Казань: Изд-во Отечество, 2011. 0,5 п.л.